

RAPPORT D'ACTIVITÉS

Centre Régional d'Initiation à l'Ecologie
Ferme d'Uccle

4202



bruxelles
environnement
leefmilieu
brussel
.brussels

TOURNESOL
ZONNEBLOEM



Centre Régional d'Initiation à l'Ecologie
Ferme d'Uccle

PRÉSENTATION DE L'ASBL

UN PEU D'HISTOIRE

Située administrativement dans le parc Tournay-Solvay à Boitsfort, l'ASBL a 40 ans d'expérience dans le partage et la sensibilisation au respect de la nature et de l'environnement.

Fondée fin 1985, l'ASBL Tournesol-Zonnebloem a commencé à petits pas. C'est en 1991 qu'elle s'installe dans ses locaux actuels, les anciennes écuries du château du magnifique parc Tournay-Solvay. En 1992, est inauguré le Centre Régional d'Initiation à l'écologie (CRIE). Cette structure permet de déployer une meilleure offre pédagogique en réponse aux attentes des écoles et du public. Enfin, en 2003, la gestion de la Ferme d'animation d'Uccle est confiée à l'ASBL et offre une complémentarité opportune entre les deux implantations. Depuis, l'équipe d'animation s'est étoffée et a développé ses compétences au fil des projets lui permettant de remplir sa mission initiale.

MISSION

L'ASBL Tournesol-Zonnebloem souhaite partager sa passion et développer tant chez les enfants et les jeunes que chez les adultes, une attitude d'observation, de compréhension et de responsabilité à l'égard de notre environnement. Pour réaliser cet objectif quotidien, l'équipe de l'ASBL propose une multitude d'activités de découverte nature et de transmission de savoir-faire au grand public. En outre, elle accompagne des écoles bruxelloises dans leurs projets pédagogiques.

L'ASBL Tournesol-Zonnebloem est soutenue par Bruxelles Environnement et le Ministère de l'Environnement de la Région Bruxelles-Capitale.



LES SUBSIDES

Les activités de Tournesol-Zonnebloem sont riches et variées de par les sources de financements publics et les partenariats noués depuis plusieurs années ou dans le courant de l'année 2024.



Soit principalement :

- un subside quinquennal (07/2022 – 06/2027) de Bruxelles Environnement pour **la mission de base du CRIE** ;
- un subside triennal (07/2021 – 06/2024) de Bruxelles Environnement reconduit pour la période triennale suivante (07/2024 – 06/2027) pour les activités de sensibilisation à **la Ferme d'Uccle** ;
- **5 marchés publics en partenariat avec Bruxelles Environnement**
 - Accord-cadre de sensibilisation en milieu scolaire : 4 marchés (03/2023-06/2026)
 - Réseau des Guides Potager (anciennement réseau des maîtres- maraîchers)
- divers partenariats sous la forme de **marchés publics avec plusieurs communes** (Ixelles, Koekelberg, Watermael-Boitsfort) ou autre institution (Partenamut).



LA MISSION DE BASE AU CRIE

En tant que centre de référence en Éducation relative à l'Environnement :

- sollicitations régulières pour l'organisation d'activités à la demande de communes, CPAS, maisons de quartier... ;
- poursuite dans la collaboration et participation au sein du Collectif Tous Dehors ;
- collaboration avec Coren lors d'une journée d'échanges Eco-Schools sur le thème « Est-ce qu'on sort ? » à destination des enseignant-e-s et directions de toute école en démarche Eco-Schools + jury de labellisation ;
- accompagnement de trois projets de potagers extra scolaires pour la Commune d'Ixelles (marché public) ;
- accompagnement d'un projet de végétalisation de la cour de récréation d'une école communale de Koekelberg ;
- collaboration avec une école secondaire dans le cadre d'une Semaine de l'ErE (projet pilote de la Fédération Wallonie-Bruxelles) sur le thème de l'Eau ;



- collaboration au Compost Day et accueil d'une formation pour les colons des potagers du parc Tournay-Solvay ;
- collaboration pour le développement d'un kit pédagogique via l'adaptation de nos kits Biodiversité avec l'association Groenewiel (Pays-Bas) ;
- coordination, animation et formations du Réseau des Guides Potager (anciennement Maîtres-Maraîchers) ;
- accompagnement d'une équipe de Partenamut pour le développement et la gestion de leur potager d'entreprise ;
- réalisation d'une mallette pédagogique sur le Lucane cerf-volant pour la Commune de Watermael-Boitsfort ;
- mise à disposition des locaux pour l'organisation de formations relatives à la découverte de la faune et la flore de nos régions par diverses associations (Natagora et Cercles des Naturalistes de Belgique) ;
- mise à disposition régulière des locaux pour l'organisation de réunions et AG de diverses associations ;
- accueil d'une stagiaire en écologie sociale et accueil de stagiaires en formation liée à la nature et l'environnement pour des périodes réduites (stages d'observation et de pratique).

- 238 animations scolaires
- 6 animations extra-scolaires
- 4 stages pour enfants (printemps, été)
- 3 formations à l'ErE « la nature au fil des saisons »
- 8 formations nature pour gardien-ne-s de parc
- 72 activités pour le grand public,

**SOIT 1 031/2 JOURNÉES D'ENCADREMENT ET
± 7 500 BÉNÉFICIAIRES**



QUELQUES INDICATEURS PUBLIC SCOLAIRE

ANIMATIONS

Le monde des plantes

Arbres, qui êtes-vous ?
L'automne et son cortège de fruits

Le monde des animaux

Cloportes, limaces et compagnie... la mini-faune
Traces et indices d'animaux

La vie dans les milieux naturels

La biodiversité, un patrimoine à préserver ?
La vie de l'étang
Découverte de la forêt et de ses habitants

Parcours découverte

Cartographie & orientation
Découverte de la nature par les sens
Les curieux habitants du parc

Nos impacts sur l'environnement

L'eau de boisson en question
Objectif zéro déchet

...



THÈMES PRINCIPAUX

CONTACT NATURE

FAUNE ET FLORE

BIODIVERSITÉ

ECOSYSTÈME

POLLUTION

CYCLE DE L'EAU

DISPONIBILITÉ DE L'EAU

CONSOMMATION QUOTIDIENNE

...

CONCEPTS ENVIRONNEMENTAUX ABORDÉS

Découverte active de la nature en contact direct avec le vivant.

Rôles et utilités.

Approches variées et détermination.

Attitude de compréhension et de responsabilité.

L'eau comme ressource.

Nos impacts sur l'environnement..

Responsabilité de chacun.

Recherche de solutions.

...



ACTIVITÉS GRAND PUBLIC

Familles

8 visites guidées dans le parc Tournay-Solvay et environs
1 soirée de découverte des rapaces nocturnes



Adultes

13 activités/cours consacrés à la découverte de la faune et de la flore, dont un cycle en 8 séances et un cycle en 3 séances
2 journées de formation pour les enseignant-es et accompagnateur-rices d'enfants de 3 à 12 ans
14 ateliers de savoir-faire dont un cycle court d'initiation à la céramique
9 ateliers/cours d'initiation au jardinage ou à la permaculture
3 cycles longs (un cycle d'initiation et un cycle de perfectionnement en jardinage biologique ainsi qu'un cycle d'initiation à la permaculture et au jardinage permaculturel)

Adultes en teambuilding

Innoviris
Bruxelles-Environnement
Groupe privé (Woluwé)
Cheval et Forêt (Auderghem)
Fondation Forêt de Soignes

1 atelier " Produits d'entretien " (1/2 j.)
1 atelier de fabrication de produits d'entretien et de cosmétiques naturels (1/2 j.)
1 balade ornithologique (1/2 j.)
1 activité de découverte sensorielle du parc Tournay-Solvay (1/2 j.)
2 balades d'1/2 journée en Forêt de Soignes axées sur les impacts générés par les utilisateurs



QUELQUES INDICATEURS GRAND PUBLIC

ACTIVITÉS

Stage "Jeunes scientifiques farfelu.e.s"

Visites guidées familiales

Chouette soirée

Initiation à l'ornithologie

Reconnaître les arbres en hiver

*Observation de la nidification des
faucons pèlerins à Boitsfort*

Créer sa pharmacie familiale

*Atelier culinaire "Plantes sauvages
comestibles"*

...

THÈMES PRINCIPAUX

CONTACT NATURE

CONSOMMATION DURABLE

APPROCHE NATURALISTE

FAUNE

FLORE

ATELIER DE SAVOIR-FAIRE

...

CONCEPTS ENVIRONNEMENTAUX ABORDÉS

Activités thématiques et approches variées en vue de développer une attitude de compréhension et de responsabilité à l'égard de notre environnement.

Découverte active de la nature sur le terrain en contact direct avec le vivant.

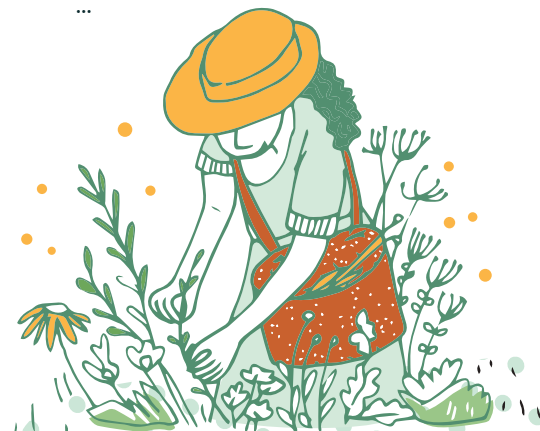
Ateliers de savoir-faire.

Alimentation durable.

Gestes écocitoyens, mobilité douce.

Balades accompagnées axées sur la découverte de la biodiversité, la faune et la flore, l'histoire du paysage de notre région, les cycles naturels.

...



LA FERME D'UCCLE

LIEU DE SENSIBILISATION

- 101 animations scolaires
- 5 animations extra-scolaires
- 5 stages pour enfants (détente, printemps, été)
- Des mercredis en famille, 2 cycles de cours en jardinage, fête de la pomme, céramique
- Maintenance de la Ferme, du potager, du verger, des animaux + accueil de 3 stagiaires

**SOIT 526/2 JOURNÉES D'ENCADREMENT
ET ± 2 700 BÉNÉFICIAIRES**



QUELQUES INDICATEURS PUBLIC SCOLAIRE

ACTIVITÉS

Une journée chez les moutons

Une journée à la ferme en automne

Des céréales au pain

Une journée à la ferme au printemps

Une journée autour des fruits et des légumes bio

La biodiversité, un patrimoine à préserver ?

Des céréales au pain

De la terre à notre assiette

...

THÈMES PRINCIPAUX

CONTACT NATURE

AGRICULTURE ET ALIMENTATION

FAUNE ET FLORE

ANIMAUX DOMESTIQUES

ATELIER DE SAVOIR-FAIRE

...

CONCEPTS ENVIRONNEMENTAUX ABORDÉS

Découverte active en contact direct avec le vivant.

Soin des animaux.

Rôles et utilités.

Pollinisation.

...



QUELQUES INDICATEURS **GRAND PUBLIC**

ACTIVITÉS

Stage "Poils et plumes"

Atelier "Pain au levain"

Atelier de céramique intergénérationnel

Visite "La vie à la ferme"

Plantes médicinales : Créer sa pharmacie familiale au jardin

Fête de la pomme

...

THÈMES PRINCIPAUX

CONTACT VIVANT

ATELIER DE SAVOIR-FAIRE

ALIMENTATION

...

CONCEPTS ENVIRONNEMENTAUX ABORDÉS

Découverte des animaux de la ferme.

Soin des animaux.

Rôles et utilités.

Respect de l'animal.

Premiers gestes pour apprendre à travailler la terre.

Découverte et observations nature (différents canaux d'observation).

Alimentation durable.

Ateliers culinaires.

Bricolages nature.

Récolte et transformation.

...



LES MARCHÉS PUBLICS



ACCORD-CADRE DE SENSIBILISATION EN MILIEU SCOLAIRE AVEC BRUXELLES ENVIRONNEMENT

Lot 2

Biodiversité & Opération Ré-Création (végétalisation des cours de récréation)

Respectivement, l'accompagnement de 15 écoles en 2023-2024 et 13 écoles en 2024-2025, ainsi qu'une journée collective, et pour l'Opération Ré-Création, 19 écoles en 2022-2025 ;

Lot 5

Alimentation Durable

Accompagnement de 2 écoles en 2023-2024 et 0 en 2024-2025 car Bruxelles Environnement limite ce projet à la campagne Jim Carotte/Jim Wortel à destination des enseignant-e-s d'enfants de 3-8 ans ;

Lot 8

Apprendre dans la nature

Accompagnement de 8 écoles en 2023-2024 + 3 accompagnements personnalisés et 8 écoles + 5 accompagnements personnalisés en 2024-2025 + programme de formations pour le Réseau Bubble et le CECP (réseau d'enseignement).

Le volet NL de ce projet (Beter buiten) consiste en une trajectoire de 5 formations réparties sur l'année scolaire ainsi que géographiquement pour exploiter des milieux différents. Soit 25 enseignant-e-s de 16 écoles en 2023-2024 et 18 de 14 écoles en 2024-2025.

Lot 6

Potagers scolaires

Accompagnement de 13 écoles en 2023-2024 et 13 écoles en 2024-2025, et programme de formations pratiques et de formations thématiques ;



- **Réseau des Guides Potager** (Bruxelles Environnement)
Cycle de formation pour la session 2023-2024 (25 personnes recrutées sur candidatures), mise en place de potagers de démonstration. Formations continues en 2024-2025 et volet communication plus intensif, notamment prises de contacts avec les communes pour y accentuer les collaborations possibles.

- **Accompagnement projet d'école** (Koekelberg)
Cour de récréation.

- **Accompagnement extra-scolaire** (Ixelles)
Potagers.



- **Potager d'entreprise** (Partenamut)
Accompagnement d'une équipe d'employé-e-s pour le développement et la gestion de leur potager d'entreprise.
- **Mallette pédagogique « À la découverte du lucane cerf-volant »** (Commune de Watermael-Boitsfort)
Découvrir son anatomie, son cycle de vie, ses habitats à Watermael-Boitsfort, son rôle dans la nature et les menaces pour l'espèce.



LES AUTRES RÉALISATIONS

- **Convention avec Le Service Citoyen** pour devenir une structure d'accueil pour un-e jeune en service citoyen.
- **Procédure de reconnaissance en tant qu'association d'éducation permanente** auprès de la Fédération Wallonie-Bruxelles.



FORMATIONS SUIVIES PAR LE PERSONNEL



- Booster l'intégration de l'Éducation relative à l'Environnement (ErE) dans la formation continue des enseignant-es (4 jours, Réseau IDée et Ecotopie)
- Journée de l'accord de coopération FW-B, l'évaluation en Éducation relative à l'Environnement
- Augmenter votre zone de confort face à un groupe (Collectif Formation Société)
- Communiquer avec bienveillance et efficacité (Collectif Formation Société)
- Au cœur des fermes d'animation : l'éducation au bien-être animal (6 jours, Fédération belge Franco-phonie des Fermes d'Animation)
- Duurzaam Educatiepunt « Gluren bij de burens » (Fabriek Energiek et Natuur&Zo)
- Intelligence collective et management participatif (Ligue de l'Enseignement et de l'Éducation Permanente)
- L'Éducation Permanente « Une philosophie et des pratiques émancipatrices » (4 jours, CEMEA)
- Bomen in nauwe ruimtes (Nature Academy)
- Aandacht voor bestuivers (Nature Academy)
- Invasieve planten en hun beheer (Nature Academy)
- Jardin et forêt comestibles (Les Alvéoles)
- Je plante ma première pharmacie (Permaculture Design)
- The natural way forward (3 jours de conférences sur les cours de récréation vertes à Hasselt)
- Jeunes, participation et climat (Forum des Jeunes)



LA COMMUNICATION

SITE INTERNET

Outil principal pour promouvoir nos activités.

Augmentation des visites sur notre site internet (21 000 nouveaux utilisateurs en 2024 d'après Google Analytics) ainsi que par une participation plus importante, et des inscriptions plus rapides à nos activités.

INFOLETTRES RÉGULIÈRES

Minimum tous les deux mois.

Nous avons incité les gens à s'y inscrire, notamment en rendant le bouton d'action plus visible sur notre site internet. Le nombre d'abonnés est passé à 2 372 contacts en décembre 2024 avec toujours un taux de 50% d'ouverture.



FACEBOOK

Réalisation au moins d'une publication tous les 2 jours (soit 142 publications + 4 stories).

Pour toute l'année 2024, nous avons atteint une couverture de 143 000 personnes (elles ont vu ou réagi à nos publications) avec quelques 2200 clics sur un lien. Par rapport à 2023, nous avons constaté une augmentation de 10% de followers, une augmentation de 99% de visites, une augmentation de 298% des clics sur un lien et une augmentation de 259% de couverture par rapport à 2023.



L'ASPECT BUDGÉTAIRE



RECETTES

1.180.000 €

- **9,0 %** recettes propres (animations, activités grand public, dons)
- **35,5 %** subside quinquennal CRIE
2,5 % subside triennal FU
- **30,6 %** marchés publics avec Bruxelles Environnement
2,4 % marchés publics autres
- **20,0 %** subsides aide à l'emploi (Actiris & Maribel)

DÉPENSES

89,5 % charges salariales et frais annexes

10,5 % frais de fonctionnement



L'ÉQUIPE



CONTACT

CRIE (Centre régional d'Initiation à l'Écologie)

Parc Tournay-Solvay
Chaussée de La Hulpe, 199
1170 Bruxelles
02 675 37 30

FERME D'UCCLE

Parc Fond'Roy
Vieille rue du Moulin, 93
1180 Bruxelles
02 374 18 96

info@tournesol-zonnebloem.be

www.tournesol-zonnebloem.be

