



SEMER DES COURS AU POTAGER



2^{ème} primaire à 6^{ème} primaire
Printemps-Eté



Le langage des couleurs

Plaisir / Français / Éveil / Éducation artistique



Des bruns aux verts, des couleurs pastels aux couleurs vives... au printemps, les couleurs se succèdent ! Tant chez les plantes que chez les animaux, elles ont leurs raisons d'être et sont, entre autres, une manière de communiquer.



OBJECTIFS GLOBAUX DES FICHES «SEMER DES COURS AU POTAGER»

- Vous permettre d'intégrer le potager dans le quotidien de la vie de la classe, qu'il puisse être un outil pédagogique et qu'il vous serve dans les apprentissages ;
- Vous offrir la possibilité de sortir de la classe avec vos élèves et favoriser une autre approche et une dynamique de groupe différente.

Ceci est une fiche technique concernant la préparation des activités au potager. Afin de faciliter les sorties et les activités, n'hésitez pas à consulter ces deux documents du même chapitre : *Mise en place : pratiques* et *Groupe d'élèves en autonomie*.

TABLE DES MATIÈRES

1. OBJECTIFS SPÉCIFIQUES DE CETTE ACTIVITÉ.....	2
2. INSPIRATION POUR QUELQUES COMPÉTENCES	2
3. INFORMATIONS PRATIQUES.....	3
4. DÉROULEMENT.....	3
5. POUR ALLER PLUS LOIN.....	5



1. OBJECTIFS SPÉCIFIQUES DE CETTE ACTIVITÉ

Cette activité a été conçue pour vous permettre de rencontrer les objectifs suivants :

- **Observer le réveil du printemps**

En mars, avril, le printemps est là : les couleurs s'éveillent, les graines germent et les plantes poussent. Puis, vient la fin de l'année scolaire et le temps des récoltes.

- **Sortir de la classe avec la belle saison qui pointe le bout de son nez**

Vous permettre de sortir de la classe, favoriser une autre approche et une dynamique différente. Visiter le potager et y suivre son évolution, identifier ce qu'il faut y faire.

- **Voir et observer la nature en dehors de l'école**

Vous donner l'envie à vous et aux élèves de voir la nature dans la rue. Au printemps, les couleurs sont partout : dans les potager, les parcs, sur les arbres dans la rue,...

- **Construire et s'occuper d'un potager**

L'observation du potager est une phase importante afin d'approprier l'espace, de se l'approprier, de le respecter et d'intégrer le potager dans le quotidien.



2. INSPIRATION POUR QUELQUES COMPÉTENCES

Cette activité invite les enfants à travailler en groupe et à rassembler leurs résultats. Elle s'inscrit aussi dans un suivi à faire dans le temps.

FRANÇAIS - Écouter, parler, enrichir son vocabulaire

- **Respecter les consignes** et le temps de parole (présentation des réalisations colorées)
- **Utiliser du vocabulaire spécifique** lié au potager, à la reproduction des plantes et aux couleurs.

ÉVEIL – Initiation scientifique

- **Observer** la nature au printemps, comprendre la manière dont les plantes se reproduisent, évolution d'une plante de la graine à la plante à différents stades
- **Utiliser la démarche scientifique** : à partir des observations, comprendre certains besoins des plantes : la lumière, le sol, les insectes...

EDUCATION ARTISTIQUE

- Réalisations créatives et travail des couleurs.



3. INFORMATIONS PRATIQUES

Durée

Minimum 45 minutes, idéalement 1h30 à 2h si vous approfondissez.

Matériel spécifique

Soit vous optez pour la réalisation d'un ensemble de palettes par couleur, ou par enfant, dans ce cas, prévoyez des palettes découpées dans du papier dessin ; soit vous optez pour un « patchwork » collectif, dans ce cas, prévoyez une feuille cartonnée A3 sur laquelle vous dessinez une fleur ou autre (le potager, un arbre,...), 5 ou 6 bâtons de colle. Pour aller plus loin : images d'insectes qui butinent (exemple : bourdon, abeille, papillon), schéma d'une fleur, image d'une guêpe, image d'une coccinelle, loupes si vous en avez, crayons, supports A4.

Préalablement

Allez voir au potager les plantes qui sont en fleurs (potagères ou herbes sauvages). Vérifiez qu'il y ait une abondance de plantes suffisante au potager car cette activité nécessite du prélèvement. Vous pouvez aussi apporter quelques fleurs et autres rameaux.

Pour cette activité

L'idéal est de choisir un moment où il ne pleut pas puisque vous allez demander aux enfants de prendre le temps d'observer.



Voici quelques exemples de fleurs du printemps (susceptibles de varier en fonction de la météo et des dates de semis) :

- **Parmi les plantes du potager**, il est possible de trouver à partir de mi-avril et en mai-juin : fraisier, radis, roquette, petits fruitiers rouges en fleurs (groseilliers, cassis) et d'autres plantes montées en graines (épinards, certaines salades,...)
- **Quelques plantes sauvages** : véronique, cardamine, mouron, plantain, ortie, pissenlit, lamier pourpre, pâquerette.
- **Parmi les arbres et arbustes** : marronnier, lilas, merisier, azalée, pommier (dans la cour de l'école, dans un jardin voisin ou encore dans la rue).

REMARQUE

Toutes ces plantes ne sont pas forcément en fleurs en même temps ni durant une période identique. Notre conseil : pour vous fixer des repères, observez-les au fil des semaines et idéalement d'une année à l'autre.

4. DÉROULEMENT

Avant de commencer

Pensez à faire un état des lieux avec l'ensemble de la classe, d'autant plus si vous n'êtes plus allés au potager depuis longtemps.

Disposez les enfants en cercle autour du potager, relevez avec eux les observations.

Si la météo le permet, proposez-leur ensuite de s'installer et de prendre un moment pour faire un dessin du potager ou d'une parcelle.

Lorsque vous faites des observations, indiquez-y la date pour pouvoir comparer les observations dans le temps, remarquer les changements et l'évolution du potager au fil des semaines.

Introduction

Si c'est la première fois que vous vous rendez au potager avec vos élèves, il est toujours bienvenu de (ré) expliquer le contexte du potager. Quelle est son histoire ? Qui sont les personnes impliquées dans son installation et dans sa gestion ? N'hésitez pas à parler également de la manière dont il fera partie intégrante de la vie de la classe.



Un autre aspect important pour toutes les visites au potager est l'explication des règles de vie au potager. L'idéal est de rendre ce moment interactif afin que les élèves se sentent impliqués. Vous pouvez leur demander ce qu'ils pensent pouvoir faire, ou ne pas faire dans cet espace.

Réalisez un tableau-patchwork de couleurs

RÉCOLTE

Ceci peut se faire avec tout le groupe-classe. Si votre espace potager est petit par rapport au nombre d'enfants, nous vous proposons de diviser le groupe en deux, puis d'échanger (voir le document *Groupe d'élèves en autonomie*).

À la recherche des couleurs : demandez à chaque enfant ou, si vous le préférez, par groupe de deux ou trois, de partir à la recherche des couleurs. Ils iront dans le potager et ramèneront des petits éléments de couleurs différentes : morceaux de feuille, pétales (ne prendre qu'un pétale ou demi-pétale par fleur), bouts de bourgeons, un peu de terre,...

Attention : pour ce faire, vous devez absolument indiquer les règles de respect des plantes : les enfants doivent veiller à ne pas arracher les fleurs sur la plante, ils doivent enlever délicatement un (morceau de) pétale, si la fleur en a encore un nombre suffisant pour ne pas blesser les plantes. Vous pouvez aussi leur dire de prélever prioritairement sur les mauvaises herbes. Il convient donc de leur montrer les bon gestes, sans quoi vous verrez votre potager endommagé, ce qui n'est absolument pas l'idée de cet exercice !

Si vous le souhaitez, vous pouvez aussi apporter quelques fleurs et autres rameaux que vous aurez récoltés le matin-même dans votre jardin ou aux alentours de l'école (par exemple : fleurs de pissenlits, pâquerettes ou rameaux de marronnier prélevés soigneusement,...).

Lors de la récolte, mettez-les dans des sacs en tissu.

Pour l'activité, posez-les dans des bacs, par exemple des bacs de glace de récup', pour que les enfants puissent les observer.



CRÉATION

Pratiquement, la consigne est la suivante : vous avez choisi un emplacement pratique, idéalement une table ou un banc. Vous avez disposé les bâtons de colle ouverts sur cet espace. Chaque enfant (ou petit groupe) part à la recherche d'un ou deux éléments et revient le coller (sur la palette si vous avez opté pour la réalisation de palettes ou sur le dessin collectif). Les enfants ramènent une ou deux couleurs à la fois (par exemple : un bout de feuille et un pétale).

Les enfants peuvent partir deux à trois fois à la recherche d'éléments colorés.



Lorsqu'ils reviennent avec leurs éléments, ils devront peut être attendre qu'un bâton de colle se libère. Ils apprennent ainsi à partager et à respecter le matériel commun.

Objectif : découvrir une multitude de couleurs et de tons différents.

Variante

Vous pouvez leur demander de rechercher un maximum de verts différents. Il y a des verts très clairs, des plus foncés, des verts avec un peu de pourpre ou de brun,... De même, il y a le brun de la terre, celui des petits morceaux de bois, des feuilles mortes de l'hiver... Il est donc possible de proposer aux enfants de créer des palettes-nuanciers avec des verts, des bruns, des jaunes, avec un mélange de couleurs ; ou encore, en séparant couleurs vives et pastels, froides et chaudes,...

Si vous avez choisi le dessin collectif (par exemple une plante dans la terre), les différents verts vont être collés sur la tige et les feuilles, les bruns au niveau du sol, les couleurs au niveau des fleurs ou du ciel... Vous pouvez aussi leur proposer de réaliser un alphabet en couleurs...

Conclusion - Fin d'activité

Il est très important de conclure chaque sortie. Nous vous invitons à synthétiser les observations.

Au potager ou en classe, étalez les différentes palettes de couleurs ou le dessin collectif et prenez une photo. En effet, certaines couleurs vont changer avec le temps : certains pétales vont devenir bruns, le vert des feuilles risque aussi d'évoluer. Vous devez savoir que ces couleurs sont « vivantes », la chlorophylle n'étant plus produite, la couleur verte disparaît...

Certaines couleurs vont pâlir sous l'effet de la lumière.

C'est le moment de faire une synthèse des apprentissages des enfants. Vous pouvez y intégrer les besoins des plantes :

- de la lumière (en lien avec le vert)
- un bon sol (en lien avec le brun)
- de l'eau.

Attention : elles ont aussi besoin d'un minimum d'espace, il est aussi important de retirer régulièrement les mauvaises herbes (certaines l'auront peut-être été par cette activité).

Pour terminer, n'oubliez pas de noter le prochain rendez-vous potager dans l'agenda de la classe. Le printemps est la saison où il y a le plus besoin de régularité au potager.



5. POUR ALLER PLUS LOIN

• Le langage des couleurs

Les couleurs sont belles, mais ont également d'autres raisons d'être.

Après avoir réalisé un relevé-patchwork, nous vous proposons d'identifier avec les élèves où sont ces couleurs dans la nature et au potager.

Les feuilles sont vertes, brunes en automne et en hiver, les branches et les troncs sont bruns, les fleurs ont différentes couleurs, il y a des petits fruits qui sont rouges,...

Les animaux ont aussi des couleurs : la guêpe est rayée de jaune et de brun foncé, la coccinelle a ses pois,...

Voici, pour certaines couleurs, quelques explications :

LE VERT DES FEUILLES

C'est probablement la couleur la plus représentée lorsqu'on se promène. En fait, c'est la chlorophylle qui en est responsable.

La plante capte l'énergie du soleil grâce à un pigment vert, la chlorophylle. Les sucres formés sont alors transportés dans toutes les parties de la plante où ils subiront de nouvelles transformations pour donner les différentes matières qui la composent (tige, racines, feuilles, fleurs,...), et pour former des matières de réserve qui seront stockées afin d'être utilisées ultérieurement.





On appelle ce mécanisme **photosynthèse** : photo signifiant lumière, synthèse signifiant fabrication, donc fabrication grâce à la lumière.

La photosynthèse peut se résumer comme suit : processus par lequel les plantes utilisent l'énergie solaire afin de transformer le gaz carbonique (CO₂) et l'eau (H₂O) en sucre (glucose : C₆H₁₂O₆). Cette réaction qui se déroule essentiellement dans les feuilles, produit en outre de l'oxygène (O₂) libéré dans le milieu par la plante.

LE BRUN DES BRANCHES ET DES TRONCS

Il est dû au tanin. Il s'agit de substances ayant des propriétés antiseptiques cicatrisantes et qui rendent les écorces plus imperméables. Les plantes des milieux humides en ont beaucoup et sont donc protégées contre les moisissures.

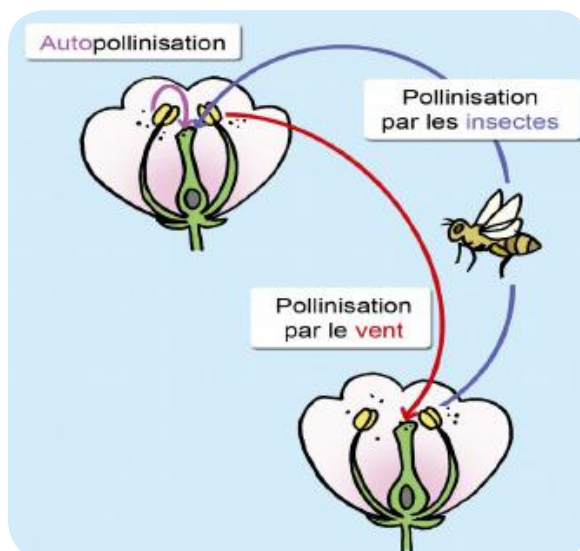
LES COULEURS DES FLEURS

Lorsque ses pétales pourpres, jaunes d'or, carmin,... s'étalent au soleil, c'est dans le but principal de l'accomplissement de la sexualité de la plante. Eh oui, la luminescence de ses pétales attire de nombreux insectes qui viennent s'y frotter dans l'espoir de trouver un délicieux nectar. Se faisant, ils se chargent de pollen qui, dans l'histoire du butinage, ira féconder l'une où l'autre fleur voisine.

- **La pollinisation** (à partir de la première primaire)

Si les fleurs se parent de couleurs, c'est donc en réalité pour se faire polliniser. Nous les trouvons belles et elles le sont, mais c'est surtout pour attirer les insectes butineurs.

Ci-contre, sous forme de schéma, les différentes étapes de la pollinisation :

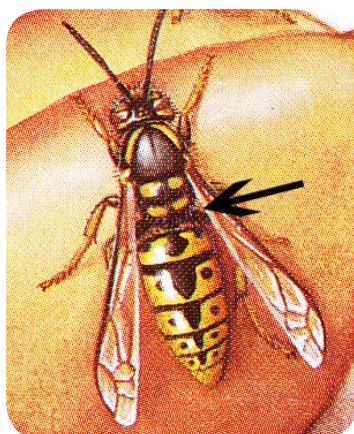


CHEZ LES ANIMAUX

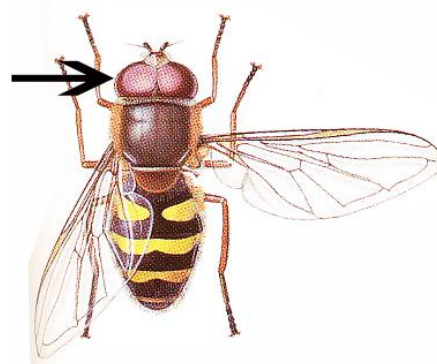
La couleur est bien souvent une question de survie. Elle joue un rôle essentiel dans les rapports avec les autres. Il y a les couleurs utilisées comme moyen de communication entre individus de la même espèce (pour la reproduction, parade amoureuse) et les couleurs de déguisement ou de camouflage entre proies et prédateurs.

Chez les insectes, le jaune rayé de noir signifie « je suis dangereux ». Beaucoup d'entre nous ont déjà été effrayés par cette fausse guêpe : le syrphe. En fait, ce n'est qu'une 'mouche' ! Elle ne pique pas mais nous y croyons, le message est donc clair.

Encore chez les insectes, le rouge avec des petits points noirs signifie « je suis toxique, j'ai très mauvais goût », comme pour la coccinelle. Celui qui en mange en garde un très mauvais souvenir et n'a pas envie de recommencer.



Guêpe taille fine



Syrphe yeux de «mouche»

- **Vous pouvez familiariser les enfants les plus âgés avec du vocabulaire spécifique** en consultant notre *Glossaire*.

Voici quelques définitions qu'il est possible d'exploiter directement en lien avec cette activité :

Pigment : substance, ensemble de molécules, qui va donner une couleur. Les pigments peuvent être d'origines organiques, c'est-à-dire animale ou végétale. Par exemple, la chlorophylle est le pigment vert des feuilles permettant de réaliser la photosynthèse, la mélanine est le pigment brun de la peau, le carotène est le pigment orange de la carotte,...

Les pigments peuvent aussi avoir une origine minérale : roches, pierres, terres, sables, argiles,...

Fleur : partie de la plante qui sert à la reproduction.

Pétale : partie de la fleur souvent grande et colorée pour attirer les insectes butineurs en étant bien visible.

Pollen : ensemble de grains microscopiques produits par les étamines. Ce sont les éléments mâles de la fleur.

Étamines : organe reproducteur mâle des fleurs.

Pistil : organe reproducteur femelle des fleurs, formé d'une partie renflée à la base, l'ovaire. L'ovaire contient un ou plusieurs ovules.

Nectar : liquide sucré produit par les fleurs afin d'attirer les insectes butineurs qui s'en nourrissent.

Fécondation : la fécondation désigne le moment où un grain de pollen fusionne avec un ovule de fleur.

Butiner : aller de fleur en fleur pour y récolter du pollen ou du nectar.

Dissémination : dispersion des graines afin de permettre à la plante d'habiter de nouveaux endroits.

Pollinisation : c'est lorsque le pollen produit par les étamines d'une fleur arrive sur le pistil d'une autre fleur (idéalement d'une plante différente). Le transport du pollen peut être assuré par les insectes ou par le vent.

Graine : la graine résulte de la transformation d'un ovule après fécondation. Une graine contient déjà une «jeune plante» et des substances de réserve.

