

SEMER DES COURS AU POTAGER



2^{ème} primaire à 6^{ème} primaire
Hiver

Organiser et préparer le potager

Participation / Mathématiques / Français / Éveil



Le printemps arrive bientôt ! Bien que nous soyons au milieu de l'hiver, on ne peut pas réellement dire que la nature écoute la météo à la radio ou consulte le net pour savoir quand elle peut se réveiller... Et d'ailleurs, elle peut se réveiller très vite ! Il est donc temps d'organiser le potager, de prévoir les semis, etc. Pourquoi ne pas en profiter également pour faire du français ou des mathématiques ?

OBJECTIFS GLOBAUX DES FICHES «SEMER DES COURS AU POTAGER»

- Vous permettre d'intégrer le potager dans le quotidien de la vie de la classe, qu'il puisse être un outil pédagogique et qu'il vous serve dans les apprentissages ;
- Vous offrir la possibilité de sortir de la classe avec vos élèves et favoriser une autre approche et une dynamique de groupe différente.

Ceci est une fiche technique concernant la préparation des activités au potager. Afin de faciliter les sorties et les activités, n'hésitez pas à consulter ces deux documents du même chapitre : *Mise en place : pratiques* et *Groupe d'élèves en autonomie*.

TABLE DES MATIÈRES

1. OBJECTIFS SPÉCIFIQUES DE CETTE ACTIVITÉ	2
2. INSPIRATION POUR QUELQUES COMPÉTENCES	2
3. INFORMATIONS PRATIQUES.....	3
4. DÉROULEMENT.....	3
5. POUR ALLER PLUS LOIN.....	5



1. OBJECTIFS SPÉCIFIQUES DE CETTE ACTIVITÉ

Cette activité a été conçue pour vous permettre de rencontrer les objectifs suivants :

- **Impliquer les enfants** dans l'espace du potager et leur faire prendre conscience des questions à se poser dans la gestion d'un espace potager.
- Cette implication a aussi pour objectif de permettre aux enfants de **s'approprier cet espace et de le respecter**.
- **Identifier et prendre conscience des besoins en espace des plantes**.
- **Aborder les saisons** : les jours commencent à s'allonger depuis le 21 décembre, les plantes vont bientôt se réveiller (si vous en avez envie, vous pouvez prendre des mesures des espaces ensoleillés dans la cour et des ombres portées, en complément à cette activité) ;
- **Réaliser des plans et des schémas** qui seront une source d'informations très utiles pour la saison à venir mais aussi pour l'année prochaine. Et de ce fait, réaliser que le travail fait cette année a un impact à moyen/long terme et est aussi une ressource pour les enfants de l'année suivante.



2. INSPIRATION POUR QUELQUES COMPÉTENCES

Cette activité invite les enfants à travailler en groupe et à rassembler leurs résultats. Elle s'inscrit aussi dans un suivi à faire dans le temps.

MATHÉMATIQUES – nombres, grandeurs et représentations graphiques

- **Prendre les dimensions** du potager et des espaces cultivés : évaluer et mesurer
Exemple : en nombre de pas, avec une corde, avec des outils de mesure...
- **Organiser l'espace et réaliser un plan** à l'échelle du potager - représentation graphique (voir quadrillage d'un espace)
Exemples : la place que vont occuper les carottes et l'espace restant pour les radis, l'espace libéré après une récolte, l'espace nécessaire : une graine de carotte est petite mais les carottes seront plus grandes donc si nous les semons trop serrées, il faudra éclaircir.
- **Comparer et trier**
Exemple en fonction de la taille : les petites graines (carottes, salades, etc) et les graines de plus grosses tailles, plus faciles à disposer.

FRANÇAIS – écouter, parler, lire & écrire

- **Respecter** les consignes et le temps de parole (notamment lors de la présentation et lecture des sachets de graines, ou lors de la mise en commun pour le plan du potager).
- **Compréhension à la lecture** : lecture des informations sur les sachets de semences
- **Utiliser du vocabulaire spécifique** lié au potager, possibilité d'utiliser ce vocabulaire pour faire une dictée
- **Utiliser des adjectifs qualificatifs** pour caractériser les graines
Exemple : la graine de courge est longue, plate, arrondie, blanche,...

ÉVEIL – initiation scientifique

- **Réaliser la chronologie** du potager (cycle des saisons, et calendrier).
- **Observer** la nature en hiver, l'évolution d'une plante, de la graine à la plante à différents stades.
- **Utiliser la démarche scientifique** : observations, compréhension de la manière dont une plante évolue et de l'utilisation d'un espace pour ne pas qu'il soit à nu, etc.



3. INFORMATIONS PRATIQUES

Durée

Minimum 1 heure, idéalement 1h30 à 2h si vous approfondissez.

Matériel spécifique

Cordes, mètre-rubans ou décimètres, semences et sachets de semences, feuilles blanches, crayons, supports A4.



Préalablement

Établissez une liste des plantes que vous désirez voir pousser au potager. Vous pouvez faire cette liste seul, ou avec les élèves quelques jours avant l'activité. Préparez les sachets de semences que vous avez décidé de cultiver. Prenez le temps de lire les informations de cultures écrites sur les sachets et, éventuellement, faites une photocopie de ces textes. Relevez aussi les termes techniques ou ceux que les enfants pourraient ne pas connaître.

Nous vous conseillons également d'établir à l'avance la répartition de ces plantes dans les différents espaces (e.g. si vous avez trois bacs, vous pouvez mettre les carottes, salades, radis et la roquette en bac 1 ; le persil, les fèves et les épinards en bac 2 ; et l'ail, les oignons et les fraises en bac 3. Ou encore, si vous désirez faire un bac d'aromatiques : thym, sauge, estragon, origan, ...). Il vous sera possible, en fin d'activité, de comparer ce que vous avez imaginé et préparé à l'avance avec le travail réalisé par les élèves sur le terrain.

Pour cette activité

Cette activité est beaucoup plus confortable à réaliser avec un demi-groupe classe d'autant plus si votre potager est petit par rapport au nombre d'élèves. Nous vous proposons donc de diviser le groupe en deux, puis d'échanger. Pour ce faire nous vous invitons à consulter notre fiche *Groupe d'élèves en autonomie*.

4. DÉROULEMENT

Avant de commencer, pensez à faire un état des lieux avec l'ensemble de la classe. D'autant plus si vous n'êtes plus allés au potager depuis longtemps. Disposez les enfants en cercle autour du potager et relevez avec eux les observations. Vous pouvez consulter notre fiche *Observations de saisons* sur notre site.

Lecture et compréhension des indications sur les sachets de graines

- Disposez les enfants par groupe de deux ou trois (en fonction du nombre de sachets de graines que vous avez sélectionnés).
- Demandez à chaque groupe de se renseigner sur la manière de cultiver ces plantes en lisant le texte sur le sachet. Si nécessaire, identifiez avec eux où est écrite cette information.

Remarque : Nous vous conseillons de choisir un petit nombre de sachets, quitte à en avoir en double et que plusieurs groupes lisent les mêmes informations. Ceci pour vous éviter de vous disperser et rendre la restitution longue et fastidieuse. Par exemple, si vous avez une classe de 24 enfants, ne prenez pas plus de 8 sortes de semences.



- Laissez quelques minutes aux enfants pour discuter entre eux de ce qu'ils ont compris, dans l'objectif de pouvoir ensuite l'expliquer aux autres.
- Remplacez les enfants en cercle autour de l'espace potager et demandez-leur d'expliquer ce qu'ils ont compris. Rectifiez si nécessaire.



Pour les enfants plus âgés, vous pouvez varier les marques des sachets de semences. Les informations seront les mêmes, mais expliquées et agencées différemment. Il peut être intéressant de les comparer, de rechercher les mêmes informations, travailler sur les représentations / pictogrammes et les codes utilisés, établir une chronologie (semis, récolte,...), etc.

Mesures et organisation

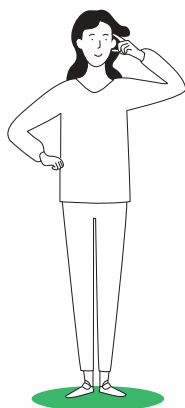
L'espace choisi sera un espace dans lequel certaines graines seront semées dans le futur (à la date indiquée sur le sachet). Pour ce point, nous vous conseillons de prendre comme exemple des graines qui pourront être semées prochainement, et de bien expliquer aux élèves que l'objectif du jour est de créer un plan, et non pas de commencer les semis !

Procédez comme suit avec les élèves :

- Occupation du sol : indiquez ce que vous avez prévu de mettre dans un espace. Par exemple : les carottes, salades et radis.
- Mesures : faites mesurer (avec le bon outil) par les enfants l'espace choisi pour un futur semis. Par exemple : vous désirez semer des carottes dans cette parcelle, les mesures se feront en fonction des critères inscrits sur le sachet de semences de carottes (e.g : espacer les rangs de 15 cm).
Remarque : vous pouvez proposer aux enfants d'évaluer les distances et de les mesurer de diverses manières (en nombre de pas, avec une corde, avec des outils de mesure). Les mesures se font en fonction de l'outil utilisé et les valeurs mesurées sont ensuite interprétées en fonction des informations inscrites sur le sachet !
- Organisation pour une culture : sur l'espace choisi pour une culture, on peut donc mesurer et identifier quelle quantité de graines et avec quel espacement il sera possible de les semer.
- Organisation pour plusieurs cultures : si les carottes ont besoin de tel espace, les salades de plus encore et les radis de moins, identifiez avec les enfants comment il est possible d'organiser cette parcelle. Il n'y aura par exemple pas assez de place dans 1 mètre carré pour semer carottes, radis et courges (qui à elles seules peuvent occuper 1m² par plan) ! Il faut alors choisir quelles plantations seront faites dans cet espace et quelles autres dans un autre espace (ou bac).

Remarque : il s'agit ici d'une première discussion pour faire comprendre aux élèves la complexité de la chose. Être sur le terrain permet de s'en rendre compte, mais il ne faut pas aller plus loin dans cette première étape. Nous vous conseillons d'y revenir également en classe ou dans un espace plus équipé.

- Prenez quelques notes rapides de ce qui a été réalisé : cela vous permettra la réalisation d'un premier plan.



PLANIFIER SON POTAGER

1^{ère} étape: choisir ses cultures
Choisissez, à l'aide du calendrier des semis et plantations, 9 plantes que vous souhaitez cultiver.

PLANTES	SEMIS / PLANTATIONS	RÉCOLTES

©2021 Tournesol - Zonnebloem vzw
199, chaussée de La Hulpe - 1170 Bruxelles • Tél. (02) 675 37 30 • Fax (02) 660 53 38 • www.tournesol-zonnebloem.be

PLANIFIER SON POTAGER

2^{ème} étape: occuper les parcelles
Remplacez les légumes par des symboles.
Placez deux fois de suite à la même place, deux fois de suite des cartes de même couleur (légumes racine, légumineuse ou engrais vert).

©2021 Tournesol - Zonnebloem vzw
199, chaussée de La Hulpe - 1170 Bruxelles • Tél. (02) 675 37 30 • Fax (02) 660 53 38 • www.tournesol-zonnebloem.be

PLANIFIER SON POTAGER

3^{ème} étape: occuper les parcelles
Remplacez les légumes par des symboles.
Placez deux fois de suite à la même place, deux fois de suite des cartes de même couleur (légumes racine, légumineuse ou engrais vert).

©2021 Tournesol - Zonnebloem vzw
199, chaussée de La Hulpe - 1170 Bruxelles • Tél. (02) 675 37 30 • Fax (02) 660 53 38 • www.tournesol-zonnebloem.be

Réitérez l'activité avec l'autre demi-groupe

Dans un second temps : confectionnez un premier plan de cultures

Ceci peut se faire en classe, si les enfants y sont plus concentrés. Réalisez le plan du potager au tableau ou sur des grandes feuilles et dessinez l'emplacement des futurs semis.

Si vous en avez le temps, réalisez le plan vierge du potager avec les élèves : reproduisez les différentes parcelles à l'échelle, indiquez-y les plantes vivaces déjà présentes (par exemple, la sauge, des groseilliers,... qui sont des plantes qui ne se ressèment pas chaque année).

Demandez aux élèves de se remettre par groupe « de semis » et de venir indiquer leurs mesures sur le plan du potager (au crayon gris ou à la craie si au tableau). Si des sachets ont été lus par plusieurs groupes, ceux-ci peuvent travailler ensemble, ou faire chacun une proposition.

Réalisez ensuite la mise au propre, le plan définitif : vous avez pu identifier que tel légume occuperait tel espace, un autre un espace différent, et ainsi de suite. Il est alors possible de mettre au propre en version plus définitive (aux crayons de couleurs, fins marqueurs noirs,...). Si vous avez réalisé le plan au tableau, prenez-en une photo que vous pouvez imprimer.

Fin d'activité

Il est très important de conclure et clôturer chaque sortie.

Pour terminer, n'oubliez pas de noter le prochain rendez-vous potager dans l'agenda de la classe. Il n'est pas possible de semer directement mais d'ici la date indiquée sur les sachets, il y a encore des choses à préparer : la terre pour les fèves, retirer les mauvaises herbes...

C'est aussi le moment de faire une synthèse de ce que les enfants ont appris en lien avec quelques compétences.



5. POUR ALLER PLUS LOIN

- **Vous pouvez intégrer dans votre organisation du potager les associations bénéfiques.**

Les plantes ont des besoins différents. Si toutes ont besoin d'eau, de lumière, de chaleur et de nourriture, leurs exigences ne sont pas les mêmes. Certaines ont besoin d'un sol riche, alors que d'autres, au contraire, ne le supportent pas. Il y a des plantes qui ne sont pas de bonnes voisines (concurrence au niveau des racines ou de la course pour le soleil) et à l'inverse, il y a d'excellentes associations !

Il est aussi possible (en classe ou au potager) de tenir compte de ces aspects dans l'organisation du potager. Si vous ne le faites pas avec les élèves, pensez tout de même à consulter nos fiches techniques disponibles sur notre site (documents téléchargeables) dans lesquelles vous trouverez les bonnes astuces de cultures et autres associations fameuses qui vous permettront d'obtenir de meilleurs résultats.

- **Vous pouvez familiariser les enfants avec du vocabulaire spécifique** en consultant notre *Glossaire*.



Tournesol-Zonnebloem asbl
Chaussée de La Hulpe 199 - 1170 Bruxelles
02/675 37 30 - info@tournesol-zonnebloem.be - f @
N° d'entreprise : BE 0431.921.303 - RPM Bruxelles
N° de compte : BE74 0682 0821 8207